

KEHITTÄMISPOTENTIALIN MÄÄRITTÄMINEN

Asuntolan vahvuudet

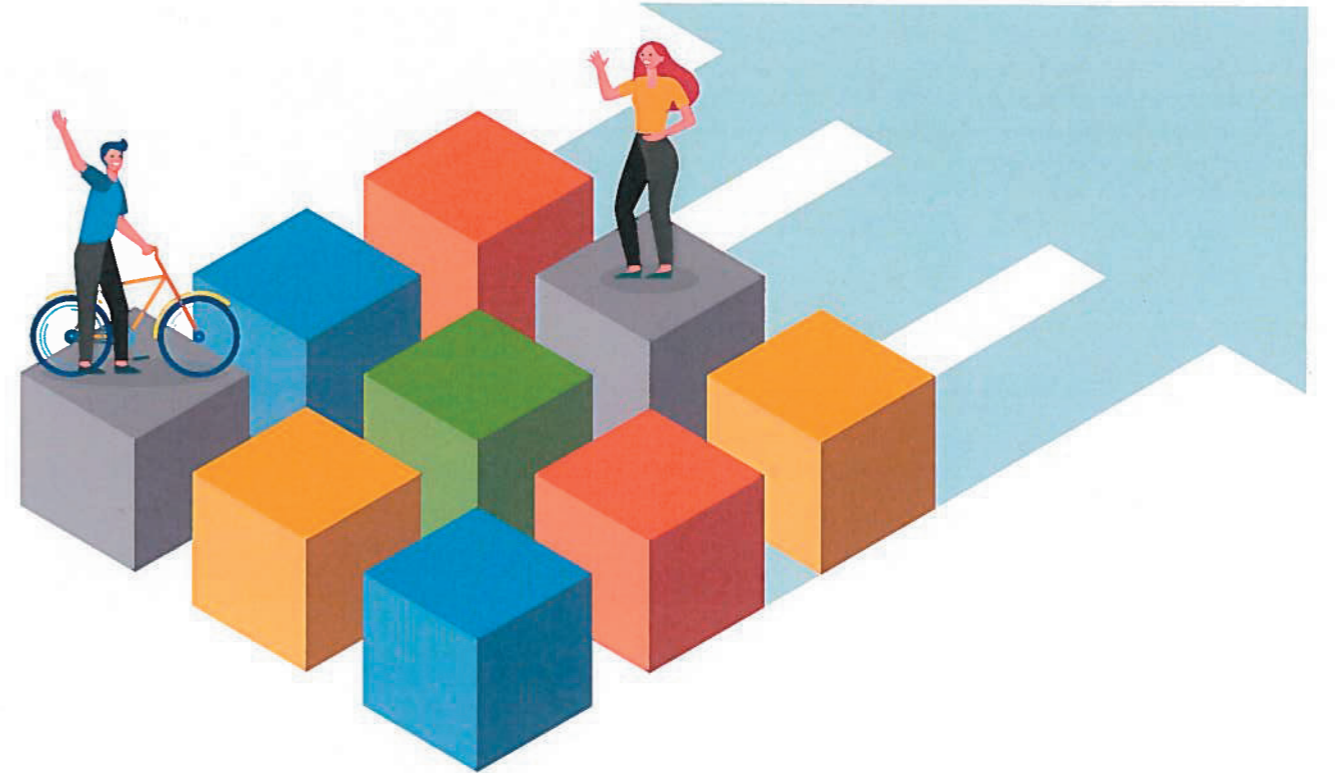
Kehittämisaueet

Avaintoimenpiteet	vastuuhenkilö(t)	aikataulu

Lisähuomioita (esim. miksi jotakin osa-alueetta ei voitu tarkastella)

VeKe-arviointityökalu organisaatiossamme: (rastita)

- toteutetaan itsearviointina ja ohjaustyön sanoittamisena
- toteutetaan yhteistyöasuntolojen kanssa vertaisauditointina
- vahvistaa asuntolatyön näkyväksi tekemistä koko organisaatiolle
- toteutetaan jatkossa säännöllisesti joka vuosi
- käytetään asuntolatyön seurannan ja arvioinnin välineenä
- kiinnittyy oppilaitoksen strategiaan esim. tuloskorttina



VeKe

Asuntolaohjauksen vertaiskehittäminen

XAMK

Kaakkois-Suomen
ammattikorkeakoulu

Veke – Asuntoläyön- ja ohjauksen vertaiskehittäminen

Pvm. _____	Asukkaita (lkm): _____ joista täysi-ikäisiä: _____
Organisaatio: _____	Naisia: _____ Miehiä: _____ Ei määrätty: _____
Asuntola: _____	Työntekijät (tehtävä, lkm ja työaika-%, sukupuoli): _____
Asumismuoto, rappuja/soljuja: _____	
Asuntolapaidat (lkm): _____ Vapana (lkm): _____	
Auditointikollegia 1) _____	
Auditointikollegia 2) _____	

Laatusuosituksen osa-alueet

Tarkastele asteikolla 1-4 (1 = vähän kyllä hävetään, 2 = jonkin verran kehitettävää, 3 = hyvä näkyvä, 4 = tästä voi olla ylipää)

1	2	3	4	en osaa sanoa
---	---	---	---	---------------

ASUNTOLAPAIKAN MYÖNTÄMISEN YHDENVERTAISUS JA LÄPINÄKYYYS

asuntolapaidan hakemisesta kerrotaan oppilaitoksen kotisivuilla, tiedotusmateriaaleissa ja hakuintoissa					
myöntämisperusteet ovat selkeät ja niistä tiedotetaan avoimesti					
asuntolapaidkaa hakavan erityisyyt (sosiaaliset, sairaus, vamma) kuullaan ja otetaan huomioon					
oman huoneen myöntämiseen on avoimet perusteet					
asuntolapaidkapaätöksestä valittaminen on selkeästi ohjeistettu					
asuntolatoiminnasta on järjestetty info asukkaille ja huoltajille					

VIIHTYISYYS JA TURVALLISUUS

yleisille on siisti ja kodikas					
kalustus ja sisustus tukee viihtyvyyttä					
asukkaan oma rauha toteutuu					
perheidytyks alueeseen, tiloihin, laitteisiin ja sammutusvälineistöön					
säännöt ja pelastussuunnitelma ovat selkeästi nähtävillä					
postumis- ja suojautumisharjoitus järjestetään vuosittain					
tilat ovat turvalliset, esteettömät ja tapaturmariski on minimoitu					
turvallisuutta ja viihtyvyyttä valvotaan					
väkivallan, kiusaamisen ja häirinnän varalle on toimintasuunnitelma					
parkkipaikoja ja varastotiloja on riittävästi					
vaatehuoltomahdollisuus					
saunomismahdollisuus					
pellit ja toimintavälitelineet vastaavat asukkaiden toiveita					

YHTEISÖLLISYYS JA OSALLISUUS

yhteisöllinen toiminta on suunnitelmallista (esim. viikko-ohjelma)					
yhteisöliikkeen toimintaan on erillinen ja riittävä budjetti					
asukkaat osallistuvat toiminnan suunnitteluun ja varojen käyttöön					
asukkaat osallistuvat vuositain sääntöjen laatimiseen					
asukkastoitimikuntatoiminta (tms.) kehittää asuntolan toimintaa					
vapaa-aikatoiminta edistää kaverisuhteita					
asukkaat voivat esittää toiveensa huonekaverista					
asukkaat voivat esittää toiveensa huonekaverista					
sukupuolisensitiivisyys on huomioitu (wct, saunavuorot, huonekaverit)					
asuntolatorit / vertaiset tukevat uusien asukkaiden kotituumista					

Yhteiset oleskelutilat edistävät yhteisöllisyyttä

yhteistyötä tehdään asuntolan ulkopuolelle (mm. nuorisotyö, järjestöt, srk, yritykset)					
asukkailta kerätään säännöllisesti palautetta					

ASUNTOLA MONIPUOLISENA OPIMISMÄÄRITÖNÄ

käytössä on riittävät verkko-yhteydet, materiaalit ja itseopiskelutilat					
terveitä elämäntapoja edistetään (uni, ravinto, liikunta, hygienia)					
ohjaus tukee elämäntaitojen oppimista (arjen taidot, tunnetaidot)					
ympäristökasvatus ja kestävä kehitys on huomioitu					
seksuaalikasvatus on huomioitu osana ohjausta					
käytös- ja puhelukulttuuri tukee asukkaiden hyvinvointia					
koulutuksen järjestäjä tunnustaa asuntolan oppimisympäristönä					
asuntolatehtäviä on opinnollistettu (mm. vertaisryhmän ohjaus)					

OHJAUSOSAAMINEN ASUKKAIDEN TUKENA

ohjaajan työnkuva on selkeästi määritelty ja kirjattu					
henkilöstömitoitus on riittävä suhteessa opiskelijoiden tarpeisiin					
sijaisjärjestelyihin on sovittu vakioikäyöntö					
ohjaajan ja nuorten väläinen vuorovaikutus on aktiivista					
nuoria kohdataan yksilöinä ja välittävään aikaan roolissa					
ohjaaja pystyy ylläpitämään turvallisuutta ja järjestystä					
ohjaaja kehittää osaamistaan ja hyödyntää vahvuuksiaan					

MONIAMMATILLINEN JA MONIALAINEN YHTEISTYÖ

yhteistyötä tehdään opiskelijahuollon kanssa					
yhteistyötä tehdään opetushenkilöstön kanssa					
yhteydenpito huoltajiin / koteihin on mahdollista ja aktiivista					
asukkaille luodaan mahdollisuuksia tutustua alueen muihin nuoriin					
asukkaiden erityistarpeet tiedetään ja huomioidaan					
ohjaaja osallistuu opiskelijapalaverihin huoli- ja ongelmatilanteissa					
lastensuojeluilmoituksen tekemisestä on sovittu käytäntö					
toimintamallit ovat selkeitä ja ammatillaiset pitävät yhtä					

ASUNTOLAN JOHTAMINEN

esimies tuntee asuntolan toimintaympäristön ja -edellytykset					
asuntolalla on selkeä talous- ja toimintasuunnitelma					
sääntöjä noudatetaan yhdenmukaisesti					
kiinteistöjen kuntoa arvioidaan säännöllisesti					
esimies kannustaa työntekijöitä osaamisen vahvistamiseen					
kehityskeskustelut toteutuvat säännöllisesti					
asuntolaohjaajille järjestyy tukea ongelmatilanteissa					
työnohjausta on saatavilla tarvittaessa					
asuntolan toiminta on esillä henkilöstöpalaverissa ja ohjaaja voi osallistua työyhteisön yhteiseen toimintaan (työaika)					

ASUNTOLATOIMINNASTA TIEDOTTAMINEN

tiedottaminen vastaa asuntolatoiminnan arkea ja lisää tietoisuutta palvelusta					
viestinnän ammatillaiset pitävät asuntolan esillä oppilaitoksen viestinnässä					
asuntolalla on eri tahot tavoitettavat tiedotuskanavat (nettisivu, some-profiilit tms.)					
järjestysäännöistä ja kurinpitokeinoista tiedotetaan selkeästi					
ohjaaja on helposti tavoitettavissa					
asukkaat osallistuvat viestintäsäällön tuottamiseen					
viestintä on reaaliaikaista ja vastavuoroista (asukkaat, kodit, yhteistyötahot)					